



Photos : Philippe, Olivier Darné, et ...

Le Raphia



N°7 Décembre 2010
Contact : upsd@no-log.org
<http://www.amap-court-circuit.org>

AmapSaison



NOUVELLE SAISON

Saisons :

Les engagements sont de 6 mois sur deux saisons différentes :

Du 16 mars au 15 septembre : saisons printemps/été

Prix du panier :

Damien maintient le panier hebdomadaire à 10 euros

Maximum 120 paniers.

Engagement des Amapiens :

Avant le 15 janvier sur la totalité de la saison soit 23 paniers

Chacun est responsable de son panier et doit donc trouver un remplaçant en cas d'absence. Le panier non enlevé sera distribué comme « panier solidaire » à l'association « Femmes solidaires ».

Permettre à l'agriculteur de prendre des congés au mois d'août.

Participer à hauteur de 7euros aux frais de fonctionnements administratifs de l'AMAP. (Montant revu chaque saison en fonction des besoins).

Engagement de l'agriculteur :

Afin d'aller dans de bonnes conditions vers une production bio, utilisation



Un punch de soutien est apparu durant le mouvement d'octobre. Il fut apprécié.

dans un premier temps de « produits chimiques » acceptés par l'agriculture biologique et demande de certification bio sous 3 ans.

Mise en production de produits « anciens » et de bonne qualité gustative.

Règlements :

Premier encaissement au 15 janvier pour 30 euros.

Puis tous les 15 du mois, donc avant la livraison (attention, il faut prendre en compte que certains mois font 5 semaines en se basant sur les jeudis)

Mois	Nb de paniers	Montant	Encaissé le
Mars	3	30 euros	15 Janvier
Avril	4	40 euros	15 Février
Mai	4	40 euros	15 Mars
Juin	5	50 euros	15 Avril
Juillet	4	40 euros	15 Juin
Août	Néant		
Septembre	3	30 euros	15 Juillet

Lieux de livraison :

Au local de l'AMAP, 4, rue Paul Langevin, (70 paniers),
Au local d'ANDINES, 5, rue de la Poterie, (50 paniers).
Ce sont les Amapiens qui préparent les paniers par équipe à tour de rôle.

Besoin, pour Andines, de récupérer des paniers en plastique au marché de Saint-Denis.

Contenu des paniers :

Au minimum 5 variétés de légumes et fruits.



DE LA CULTURE À LA CULTURE LA LIBERTHÈQUE



C'est près de 450 livres qui sont à la disposition. L'emprunt est simple :

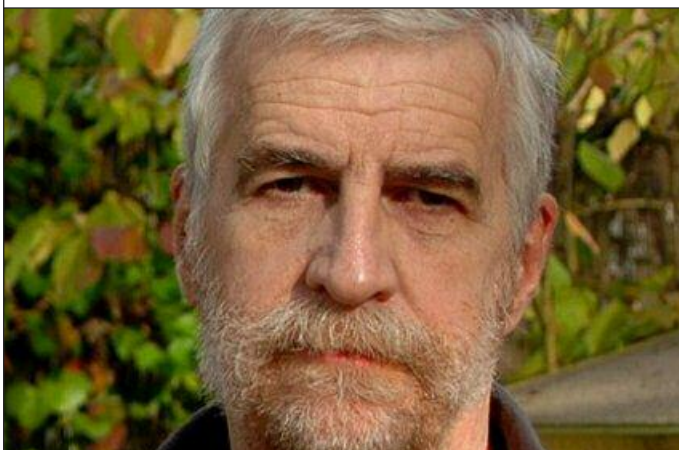
- on choisit son livre
- on le signale sur le cahier

et

BONNE LECTURE
Très simple

AmapEquit

SOUTENONS CHRISTIAN JACQUIAU



Christian Jacquiau est économiste, journaliste et écrivain (« Les coulisses de la grande distribution », 2000 – « Les coulisses du commerce équitable », 2006). L'association Max Havelaar France l'a assigné pour diffamation suite à la publication d'un article-interview titré « Commerce équitable : un attrape-bobo ? » publié dans l'Echo des savanes en juin 2008.

Dans cette interview Daniel Audion, qui se révélera être la fausse identité derrière laquelle s'est dissimulé un faux journaliste se présentant lui-même comme imposteur professionnel, prête à Christian Jacquiau des propos (« Max Havelaar fait travailler des quasi esclaves ») qu'il n'a jamais tenus. Ni dans ses livres, ni lors des nombreuses interviews qu'il a accordées sur le sujet, ni lors de ses nombreuses conférences, débats ou forums auxquels il a participé.

Max Havelaar a obtenu sa condamnation le 21 juin 2010. Christian Jacquiau a décidé de faire appel.



Michel Besson, animateur de la Coopérative, est venu nous présenter Andines. Il nous a parlé des principes qui animent son action depuis plus de 20 ans.

MINGA

Depuis 1999 Minga regroupe des entreprises, des associations, et des particuliers. Elle est à la fois une organisation professionnelle, défendant l'intérêt de ses membres, et une organisation politique, pour agir ensemble pour une économie équitable. Minga s'est créée dans le but d'analyser les pratiques, et de comprendre les contradictions inhérentes à toute activité économique. Elle est devenue cet espace de réflexion, basé sur la capacité des acteurs à se questionner et soulever les mécanismes à l'origine de ces contradictions.

Quelques soient leurs métiers ou leurs activités, les membres de Minga considèrent qu'il est possible d'entreprendre sans rechercher exclusivement le profit, l'exploitation du travail des hommes ou la dégradation de notre éco système. Par la qualité de leurs produits et de leurs savoir-faire, en sélectionnant leurs fournisseurs, leurs lieux de vente, leurs prestataires, ils expérimentent quotidiennement des alternatives à un capitalisme débridé.

La Coopérative Andines est membre de l'association MINGA.



Mini espace de ventes dans le local de la Cité Langevin.



Le miel Béton

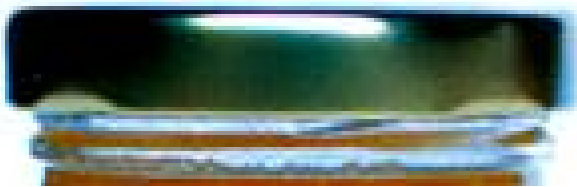
3000 HECTARES DE VILLE DANS UN POT DE MIEL

Poser une ruche quelque part consiste à poser un centre de prospection et à tracer autour de cette ruche un cercle d'environ 3 km de rayon. Ce territoire «invisible» délimite alors environ 3 000 hectares de superficie qui constituent approximativement la zone de butinage et de prospection de l'abeille.

Le «Miel Béton» en devient la concentration. Concentration de géographies et d'histoires, accumulation d'anecdotes de butinages, d'une ville mise en pots. Le miel tel un condensateur du temps et des espaces urbains.

Avec l'abeille comme médium et bâton de transhumance, la «Pollinisation de la ville», initiée par Olivier Darné, nous aide à voir et à goûter l'invisible d'une ville intersticielle. Influence des zones de friches, délaissés urbains, alignements d'arbres, jardins ouvriers, zones d'activité, toits terrasses et fleurissements de ronds-points, balcons et appuis de fenêtres... nature de ville et de marges qui tiennent les feuilles.

Avec l'abeille pour témoin, ses installations dans l'espace public, questionnent et révèlent nos relations à l'environnement urbain, ses flux, ses densités, son organisation sociale et ainsi finalement notre lecture et notre appartenance à la ville, cette ruche des hommes.



LA PRODUCTION

Chaque année entre 200 et 300 kilos de Miel Béton sont offerts sur les trottoirs des villes, les places, les théâtres où les abeilles sont installées dans le cadre des projets de "pollinisation de la ville".

Le reste du miel produit par le Parti Poétique est vendu.

En achetant un pot de ce "Butin du ciel", nectar et concentré d'histoires et de géographies urbaines vous investissez dans une ruche et parainez la folie d'un projet artistique.



Le miel Béton est apparu dès la création de l'Amap par l'intermédiaire d'un de ses membres Olivier Darné du parti poétique.

MIEL DE PAYS

Les analyses polliniques de différents crus de «Miel béton» produits ont permis révéler la paradoxale biodiversité de la ville.

L'homme étant aujourd'hui par sa mobilité, plus encore que le vent, un véhicule de graines, ce «butin du ciel» nous éclaire à propos de l'histoire et des voyages d'une population.

Pour preuve les 300 pollens du «Miel Béton» produit à Saint-Denis marquent dans leur diversité, le brassage culturel d'habitants qui agissent, sans en avoir conscience, sur le paysage d'une ville. Jusqu'à créer véritablement un miel du voyage, produit d'un pays dont le terroir trouverait son origine dans l'origine des hommes.

Les arômes complexes d'un miel issu d'un kaléidoscope culturel complexe, celui de la ville, révèlent ainsi le milieu, la densité et l'intensité de la cité, lieu de concentration de voyages... Une métropole comme ville monde.

Le miel, n'est alors plus la finalité, il est le commencement d'une exploration qui va nous permettre de mêler histoires et géographies, de travailler à l'appropriation de choses qui appartiennent à tous, un bien commun.

CONTACT

LA BANQUE DU MIEL
Association Parti Poétique
25, rue Roland Vachette
93200 - SAINT-DENIS
FRANCE

Tél. 01 42 35 84 34

<http://www.banquedumiel.org/>

E-mail > contact@banquedumiel.org